



Les collecteurs de 40 + 1 ans de recherche en gestion industrielle, Tome 1 : les articles précurseurs

Ridha Derrouiche ¹, Valérie Fernandes ², Fatiha Naoui-Outini ², Tarik Saikouk ²

¹ HuManiS Research Center, EM Strasbourg Business School, 61 boulevard la forêt-noire, 67000 Strasbourg, France ridha.derrouiche@em-strasbourg.eu

² EXCELIA BUSINESS SCHOOL, CERIIM, 102 rue de Coureilles, 17000 La Rochelle, France fernandesv@excelia-group.com, naouif@excelia-group.com, saikoukt@excelia-group.com

1. UN RAPPEL HISTORIQUE

La Revue Française de Gestion Industrielle (RFGI) est une revue scientifique internationale créée en 1982 et qui a pour objectif de valoriser, publier et couvrir l'ensemble des champs en Sciences de Gestion et en Génie Industriel sans en privilégier aucun et avec des approches innovantes en termes de nouvelles méthodes et outils, à travers des articles universitaires et des témoignages d'entreprises. Revue de référence pendant plus de 30 ans dans le champ de la gestion industrielle, après 6 ans d'interruption, elle a été relancée en 2021. Depuis, 5 numéros ont été publiés. Elle est aujourd'hui classée revue émergente par la FNEGE (classement 2022).

L'objectif de son comité éditorial est de continuer à faire de cette revue une référence scientifique incontestable dans le domaine de la gestion industrielle du XXIème siècle.

Les efforts se sont alors concentrés sur le maintien de la reconnaissance scientifique de cette revue qui répond à un réel besoin dans le champ de la gestion industrielle francophone, et dans le même temps, d'accroître sa notoriété scientifique via :

- l'application d'une charte éthique exigeante,

- une politique d'open-access, contribuant à l'universalité de la recherche et l'accessibilité au plus grand nombre : tous les articles depuis 1982 sont ainsi disponibles en ligne gratuitement,
- une reconnaissance importante par l'intégration au Directory of Open Access Journals (DOAJ)
- une revue bilingue (les deux langues françaises et anglaises sont proposées, avec pour volonté dans le court terme d'offrir systématiquement les articles dans les deux langues),
- un meilleur référencement dans les bases de données.

En outre, le comité scientifique de la revue est d'envergure internationale avec 40% de membres provenant d'institutions internationales sur les différents continents (Europe, Afrique, Amérique du Nord, Asie).

Nous avons ainsi le plaisir de vous annoncer, après plusieurs années d'absence, que la Revue Française de Gestion Industrielle est revenue dans le classement FNEGE. Ce résultat est le fruit de l'implication de la communauté scientifique qui nous a soutenue : auteurs, membres du comité scientifique et autres contributeurs.

Citation: Derrouiche, R., Fernandes, V., Naoui-Outini, F., & Saikouk, T. Les collecteurs de 40 + 1 ans de recherche en gestion industrielle, Tome 1 : les articles précurseurs. *Revue Française De Gestion Industrielle.*, 37(3), 3–8.
<https://doi.org/10.53102/2023.37.03.1198>

This is an Open Access article distributed under the terms of the Creative Commons Attribution-NonCommercial 4.0 International License (<http://creativecommons.org/licenses/by-nc/4.0/>), permitting all non-commercial use, distribution, and reproduction in any medium, provided the original work is properly cited.

Ainsi, ce sont 5 numéros qui sont parus entre 2021 et fin 2023 soit 24 articles et 4 analyses d'ouvrage (Figure 1)

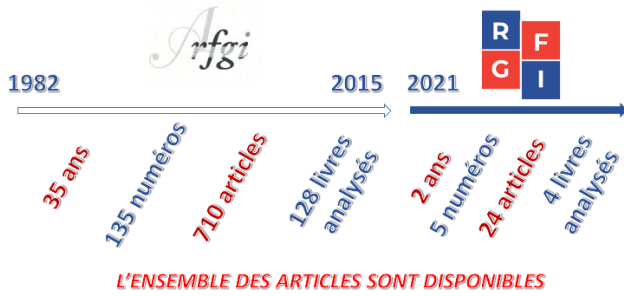


Figure 1 : Rétrospective des publications depuis 1982

Depuis la création en 1982 de la Revue Française de Gestion Industrielle, ce ne sont pas moins de 140 numéros et 734 articles qui ont été publiés, et 132 analyses d'ouvrages.

Sous la houlette de son rédacteur en chef, Hugues Molet, de grands noms y ont publiés : Richard Calvi, Nathalie Fabbe-Costes, Vincent Giard, Samir Lamouri, Gilles Paché ou bien encore Karine Evrard-Samuel.

Ce numéro spécial « Les collecteurs de la RFGI » - qui coïncident avec les 40 et 1 ans de la revue -

puise ainsi sa source dans son capital intellectuel considérable. Il vise non seulement à rendre hommage aux nombreux contributeurs qui en ont fait la renommée mais aussi à revaloriser les meilleures publications en adoptant une analyse rétrospective. 2 tomes composent ce collecteur.

2. METHODOLOGIE DU COLLECTOR

Pour ce faire, nous nous sommes dotés d'un comité scientifique élargi dont les missions sont de :

- Garantir une transparence quant au processus de sélection, d'évaluation et de validation scientifique des travaux,
- Participer à la rédaction des analyses rétrospectives des articles sélectionnés.

Sur initiative du comité scientifique, des experts académiques de haut niveau et à forte réputation ont alors été contactés, en qualité de contributeurs depuis longue date à la RFGI, auteurs d'articles fondateurs ou en qualité de chercheurs représentant la génération montante et tout autant aguerris. Ont répondu présents : **Samir Lamouri, Nathalie Fabbe-Costes, Vincent Giard, Salomé Ruel, Laurent Bironneau, Samia Gamoura.**

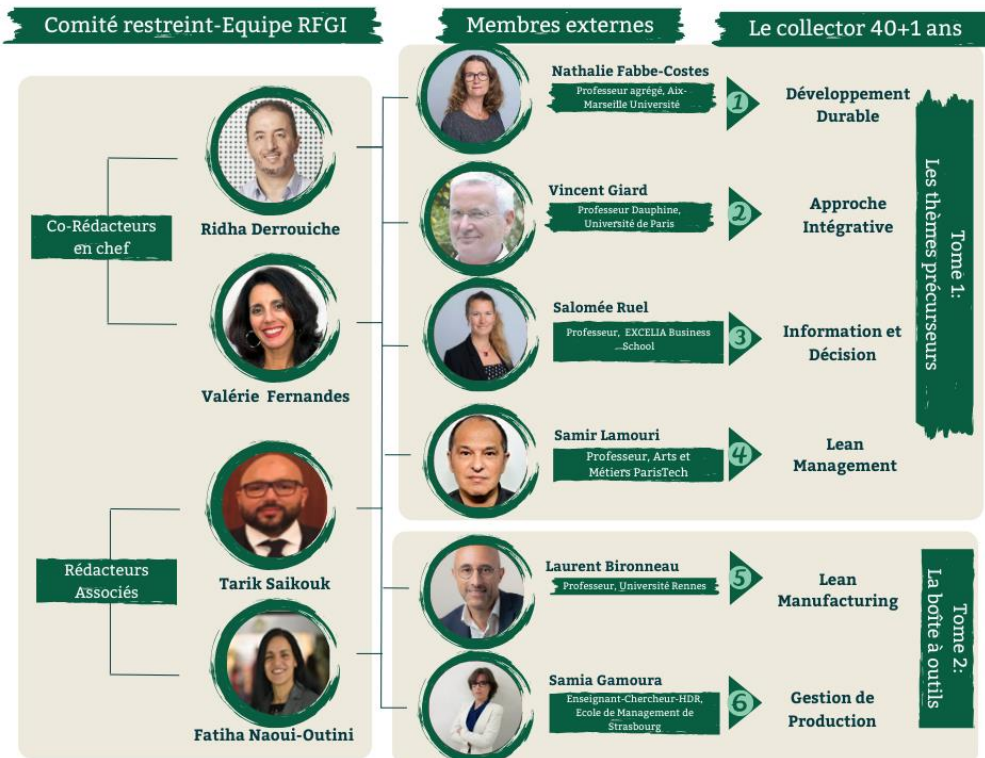


Figure 2 : Composition du comité élargi

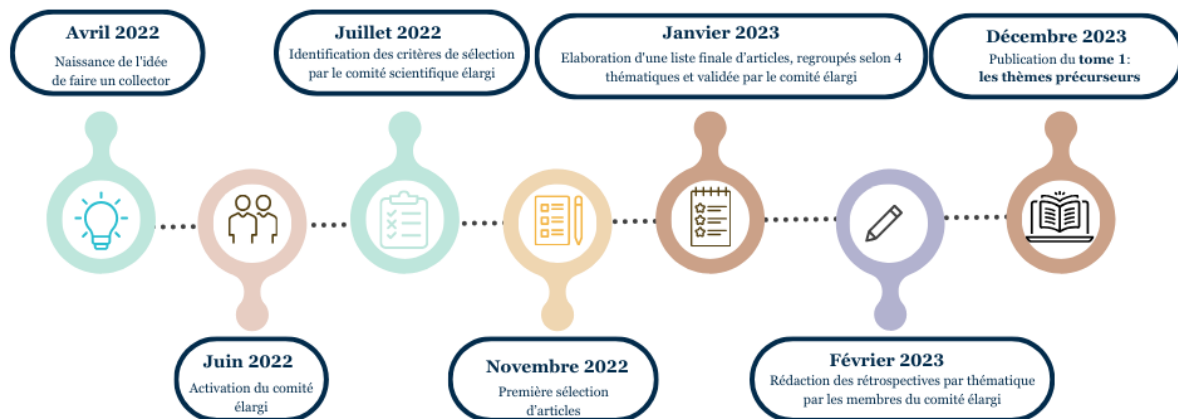


Figure 3 : Chronologie du projet des collectors

3. DEROULE DU PROJET

Le projet des « Collectors de la RFGI » a été initié dès avril 2022, avec l'activation du comité scientifique élargi dès juin 2022. En juillet 2022, le comité scientifique élargi a identifié les critères de sélection, pour ensuite aboutir à une première sélection d'articles en novembre 2022. Sur cette base, en janvier 2023, le comité restreint a arrêté une liste finale d'articles, regroupés selon 4 thématiques et validée par le comité élargi. La rédaction des rétrospectives par thématique fut réalisée par la suite par les membres du comité élargi.

4. REDACTION DU COLLECTOR

Le collecteur est organisé en deux tomes : les articles précurseurs et la boîte à outils de la gestion industrielle. Chacune de ces parties est organisée selon différentes thématiques :

- **Tome 1 : Les articles précurseurs**
Développement durable, Approche intégrative, Information et décision et Lean management.
- **Tome 2 : La boîte à outils de la gestion industrielle**
Le Lean manufacturing et la gestion de production.

Chacune de ces thématiques est composée de 1 à 4 articles. Il s'est agi dans un premier temps d'identifier les contributions les plus importantes des articles sélectionnés selon une perspective de gestion industrielle ou plus largement des

sciences de gestion. Puis dans un second temps, les lacunes actuelles et les perspectives d'avenir sont identifiées. Enfin, dans un troisième temps, il s'agit d'identifier les défis les plus importants dans la thématique sélectionnée et comment les surmonter.

5. SELECTION DES ARTICLES

5.1. Démarche méthodologique basée sur quatre étapes

Dans cette partie, nous présentons la démarche méthodologique mise en œuvre. Nous avons travaillé en quatre grandes étapes : l'identification des critères à retenir ; la proposition des articles par le comité élargi ; l'analyse des propositions et enfin, la sélection des papiers retenus.

• **Etape n°1 : l'identification des critères**

Dans cette première étape d'identification des critères, nous avons opté pour deux types de classification différentes et complémentaires. Une première classification quantitative basée sur l'extraction d'une liste de 710 articles (selon Harzing) et une deuxième classification basée sur les aspects qualitatifs.

Néanmoins, la méthode quantitative avait ses limites car elle ne pouvait pas identifier de manière fiable les articles les plus importants, en particulier les plus historiques, étant donné que la RFGI n'était pas répertoriée dans les bases de données. Dans ce contexte, nous avons pris l'initiative d'envoyer une note de cadrage

préalable au comité élargi. Cette note visait à présenter notre objectif et notre démarche, qui consistait à identifier les articles précurseurs de la RFGI. Pendant la table ronde, nous avons adopté une approche semi-dirigée. Grâce à cette démarche qualitative, nous avons identifié des critères pertinents et adaptés, tels que les aspects fondateurs/innovants, l'historique des articles, ainsi que l'émotion et l'impact fort auprès des praticiens.

- **Etape n°2 : la proposition des articles par le comité élargi**

En utilisant la grille de critères préalablement établie, le comité élargi a passé en revue la liste complète de 710 articles, puis chaque membre a proposé des articles à inclure dans la sélection.

- **Etape n°3 : l'analyse des propositions**

Après avoir examiné les propositions individuelles de chaque membre du comité élargi et supprimé les doublons, nous avons pré-sélectionné 25 articles qui ont ensuite été soumis à une analyse approfondie en fonction des critères établis.

- **Etape n°4 : la sélection des papiers retenus.**

Le comité restreint a choisi les 20 articles qui ont été retenus pour la publication finale. Afin de garantir une sélection rigoureuse et équitable, nous avons évalué chaque article selon un ensemble de critères diversifiés, incluant le type d'approche, la pertinence contextuelle et la notoriété, répertoriés dans le tableau 1 ci-après.

Tableau 1: Synthèse de la grille comportant les critères de sélection des articles

Type d'approche	<ul style="list-style-type: none"> - Conceptuel - Recherche appliquée - Témoignages d'industriels - Outil indispensable (boite à outils)
Pertinence contextuelle	<ul style="list-style-type: none"> - Changement de paradigme important et point de bascule - Pédagogique et lisible - Article précurseur - Toujours d'actualité

	<ul style="list-style-type: none"> - Réplicabilité (contexte/utilisation)
Notoriété	<ul style="list-style-type: none"> - H Index - Nombre de citations de l'article

5.2. Les Critères de Sélection Adoptés

Ce paragraphe exposera les critères qui ont été pris en compte dans l'approche contextuelle ainsi que la renommée des articles sélectionnés.

5.2.1. La pertinence contextuelle

La pertinence contextuelle d'un article repose sur son impact potentiel sur la recherche, sa capacité à informer, ainsi que sur sa clarté et son utilité dans divers contextes. Cette pertinence peut être évaluée à l'aide des critères suivants dans le tableau 2 ci-après :

Tableau 2 : Critères détaillés pour la pertinence contextuelle

Critères	Description
<i>Changement de paradigme important et point de bascule</i>	Évaluation de la pertinence de l'article en fonction de son impact significatif sur le domaine traité ou de son rôle déterminant dans l'évolution de l'histoire du sujet.
<i>Pédagogique et lisible</i>	Analyse de la clarté et de l'accessibilité de l'article pour un public étendu, ainsi que de sa capacité à servir de référence pédagogique favorisant la compréhension du sujet.
<i>Article précurseur</i>	Évaluation de la prééminence de l'article, que ce soit en tant que première publication sur des thèmes similaires ou en tant qu'influence marquante sur d'autres recherches dans le domaine.
<i>Toujours d'actualité</i>	Examen de la persistance de la pertinence de l'article au fil du temps, en se basant sur sa fréquente citation ou discussion même des années après sa publication.

<i>Répliquabilité (contexte/utilisation)</i>	Évaluation de la reproductibilité des résultats présentés dans l'article au sein d'autres études, ou de l'application des idées énoncées dans d'autres domaines.
--	--

5.2.2. La notoriété

La justification de la notoriété repose sur deux critères largement reconnus pour évaluer l'impact et la pertinence d'un article : l'H Index et le nombre de citations. Bien que ces indicateurs ne soient pas les seuls à déterminer la qualité, ils demeurent des mesures significatives. L'H Index évalue la productivité et l'impact d'un chercheur en considérant le nombre d'articles publiés et le nombre de citations reçues. De même, le nombre de citations d'un article est un indicateur clé de sa renommée, attestant de sa fiabilité et de son importance dans le domaine. Une forte citation peut également accroître la visibilité de l'article parmi les chercheurs du même domaine.

6. STRUCTURE DU COLLECTOR, TOME 1: LES

THEMES PRECURSEURS :

Le premier tome est consacré aux thèmes précurseurs dans la gestion industrielle apparue depuis 1982, qui comprennent 10 papiers sélectionnés et répartis de manière collective et consensuelle en 4 thématiques différentes, avec 1 à 3 papiers dans chaque thématique. Les thématiques abordées sont les suivantes :

1. **Développement durable** : cette section met l'accent sur les enjeux environnementaux, sociaux et économiques du développement durable dans le domaine de la gestion industrielle. Elle traite notamment de la gestion des déchets, de l'écoconception et de la responsabilité sociale de l'entreprise. Les articles inclus dans cette section explorent également les leviers de la logistique durable, en soulignant l'importance de l'économie circulaire et en proposant des mesures de performance économique, environnementale et sociale. Enfin, l'importance de la logistique inverse est

mise en avant, notamment en tant que maillon essentiel du développement durable.

2. **L'approche intégrative** : cette section traite de l'intégration des différentes fonctions et processus de l'entreprise pour s'aligner sur ses objectifs stratégiques de manière cohérente. Pour y parvenir, plusieurs approches peuvent être utilisées, telles que l'intégration interfonctionnelle et l'intégration interorganisationnelle. L'intégration interfonctionnelle consiste à harmoniser les activités des différentes fonctions de l'entreprise, comme l'achat et le transport. L'intégration interorganisationnelle, quant à elle, encourage la collaboration entre les acteurs de la supply chain de manière efficace et efficiente. En outre, la mutualisation logistique permet de maximiser l'efficacité et de réduire les coûts en mutualisant les ressources logistiques. En combinant ces différentes approches, l'entreprise peut ainsi tirer parti des synergies entre les différentes fonctions et partenaires pour atteindre ses objectifs stratégiques de manière efficace.
3. **Information et décision** : cette section aborde le rôle des systèmes d'information dans la prise de décision en gestion industrielle. Les thèmes abordés incluent les systèmes de traçabilité totale de la supply chain et le rôle des technologies de l'information ainsi que la prise de décision collaborative. Parmi les sujets spécifiques traités dans cette section, on peut trouver les enchères inversées électroniques en tant que nouvelle forme de relations fournisseurs pratiquée dans le commerce B2B aujourd'hui, et les avantages économiques du partage de l'information dans une supply chain. Ces sujets sont toujours pertinents pour l'évolution de la gestion industrielle vers l'industrie 4.0.

4. **Lean Management** : Dans cette section, la contribution de Yasuhiro Monden au Toyota Production System (TPS) et à l'introduction du concept de Lean en France est examinée. L'analyse porte sur l'impact initial du TPS, ses défis dans les contextes occidentaux, offrant ainsi une relecture critique des bases du système. Elle explore également la diffusion du Lean dans le contexte industriel français, identifiant les premières contributions de Monden, explorant les défis de l'adaptation du TPS dans ces contextes et soulevant des questionnements actuels.

Nous vous souhaitons une bonne lecture de ce tome, et remercions chaleureusement les membres du comité élargi pour leur temps et précieuses contribution.

Aussi, une revue ne peut fonctionner durablement sans ressources financières : n'hésitez pas alors à adhérer à l'association RFGI, ARFGI (Amis de la Revue Française de Gestion Industrielle) en allant directement sur le site¹ ou en renvoyant le bulletin d'adhésion qui figure à la dernière page de ce numéro.

Enfin, nous sommes actifs sur différents réseaux sociaux, alors, n'hésitez pas à nous suivre pour ne rater aucune de nos prochaines actualités.

 : <https://www.linkedin.com/company/arfgi/>
 : <https://twitter.com/AmisRFGI>

7. REFERENCES

- Bonet Fernandez, D., Petit, I., & Lancini, A. (2014). L'économie circulaire : quelles mesures de la performance économique, environnementale et sociale?. *Revue Française De Gestion Industrielle*, 33(4), 23–43. <https://doi.org/10.53102/2014.33.04.791>
- Brisset, K., & Marechal, F. (2011). Enchères inversées électroniques : atouts et limites pour la fonction achat. *Revue Française de Gestion Industrielle*, 30(4), 95-114. <https://doi.org/10.53102/2011.30.04.829>

Brisset, X. (2012). Avantages économiques du partage de l'information dans une chaîne étendue. *Revue Française De Gestion Industrielle*, 31(2), 103–119. <https://doi.org/10.53102/2012.31.02.657>

Chanut, O., Capo, C., & Bonet, D. (2011). De la mutualisation verticale à la mutualisation horizontale : les enjeux et les critères de choix logistiques des réseaux sélectifs contractuel. *Revue Française De Gestion Industrielle*, 30(3), 37–59. <https://doi.org/10.53102/2011.30.03.819>

Dupont, L., & Lauras, M. (2007). Logistique inverse : un maillon essentiel du développement durable. *Revue Française De Gestion Industrielle*, 26(2), 5–36. <https://doi.org/10.53102/2007.26.02.724>

Fabbe-Costes, N., & Lemaire, C. (2001). La traçabilité totale d'une supply chain : principes, obstacles et perspectives de mise en œuvre. *Revue Française De Gestion Industrielle*, 20(3), 23–52. <https://doi.org/10.53102/2001.20.03.353>

Gallois, P.-M. (1991). Management de l'évolution : vers un management industriel synchronisé et intégré. *Revue Française De Gestion Industrielle*, 10(1), 41–50. <https://doi.org/10.53102/1991.10.01.178>

Monden, Y. (1982). Dossier : Les méthodes Japonaises de gestion de production : D'où vient le succès du système de production Toyota. *Revue Française De Gestion Industrielle*, 1(1), 3–16. <https://doi.org/10.53102/1982.1.01.5>

Pache, G. (1993). Manœuvre transport entre logique achat et stratégie logistique. *Revue Française De Gestion Industrielle*, 12(2), 71–86. <https://doi.org/10.53102/1993.12.02.207>

Pluchart, J.-J. (2012). La responsabilité élargie des producteurs industriels, du traitement des déchets à l'éco-conception. *Revue Française De Gestion Industrielle*, 31(2), 45–61. <https://doi.org/10.53102/2012.31.02.654>

¹ <https://rfgi.fr/rfgi/about/subscriptions>

8. BIOGRAPHIE



Ridha Derrouiche est Enseignant-Chercheur à EM-Strasbourg et membre du Laboratoire HUMANIS. Il détient un docteur en Génie Industriel de l'Université de Lyon. Sa thématique de recherche

s'inscrit dans le domaine de la Collaborative Supply Chain. Il s'intéresse particulièrement à la création et le partage de valeur entre partenaires de la Supply Chain. Ses travaux ont été diffusés dans diverses revues internationales, notamment le *Journal of Cleaner Production*, *Logistique & Management*, *International Journal of Production Planning & Control*, *Supply Chain Forum: An International Journal*. Il est le co-rédacteur en chef de la Revue Française de Gestion Industrielle depuis 2021.



Valérie Fernandes est Professeur-HDR en Sciences de Gestion à Excéla Business School, Valérie FERNANDES est doyenne de la Faculté depuis 2013 et est membre

du CERIIM et du CEREGE EA 1722. Ses travaux de recherche actuels portent en particulier sur l'économie circulaire et la résilience des territoires, ainsi que sur les reconfigurations des supply chains et des pratiques associées liées au déploiement de l'économie circulaire. Elle a publié dans des revues françaises et internationales. Elle est également vice-présidente du Conseil de développement du Grand Port Maritime de la Rochelle depuis 2014, et présidente de la commission développement durable de la Place Portuaire de La Rochelle. Elle est co-rédactrice en chef de la Revue Française de Gestion Industrielle depuis 2021.



Fatiha NAOUI-OUTINI est Professeure associée en Sciences de Gestion à Excéla Business School, membre du CERIIM (Centre de Recherche en Intelligence Managériale et Innovation) et du NIMEC (Normandie Innovation


Marché Entreprise Consommation). Ses recherches portent sur le Supply Chain Management, Sustainable Supply Chain Innovation, Achats et Supply Chain, avec une focalisation particulière sur les relations acheteur-fournisseur et les écosystèmes innovants. Ses travaux ont été diffusés dans diverses revues de gestion, notamment le *Supply Chain Forum : An International Journal*, le *Journal of Innovation Economics & Management*, le *Journal of Enterprise Information Management*, *Innovations, Management & Avenir*, et la Revue Française de Gestion Industrielle, ainsi que dans *Éditions Management & Société*. Elle contribue en tant que relectrice à plusieurs revues académiques, telles que *Management International Review*, *Journal of Industrial Management*, et *Logistique & Management*. Elle est également rédactrice associée de la revue Française de Gestion Industrielle.




Tarik Saikouk est Professeur Habilité à Diriger des Recherches (HDR) en Supply Chain Management à Excéla Business School à La Rochelle, depuis 2020 où il occupe également le poste de

Directeur du Pôle SPP est membre du CERIIM. Il est Rédacteur Associé de la Revue Française de Gestion Industrielle. Son parcours académique, combinant l'ingénierie et les sciences de gestion, offre une perspective de recherche distinctive centrée sur la complexité sociotechnique du SCM. Ses travaux se concentrent sur la mobilisation du capital social, la dynamique sociale et le Lean Management au sein de la Supply Chain.

¹**Ridha Derrouiche**, *HuManis laboratory*, EM Strasbourg Business School, 61 avenue de la Forêt Noire, F-67000, Strasbourg, France, ridha.derrouiche@em-strasbourg.eu
 <https://orcid.org/0000-0003-2877-1264>

²**Valérie Fernandes**, EXCELIA BUSINESS SCHOOL, CERIIM,
France fernandesv@excelia-group.com
 <https://orcid.org/0000-0002-7150-1561>

³**Fatiha Naoui-Outini**, EXCELIA BUSINESS SCHOOL,
CERIIM, France
naouif@excelia-group.com
 <https://orcid.org/0000-0003-4680-8630>

⁴**Tarik Saikouk**, EXCELIA BUSINESS SCHOOL, CERIIM,
France
saikoukt@excelia-group.com
 <https://orcid.org/0000-0001-9674-4722>
